

ON Semiconductor



**Compte-rendu
de la réunion du CHSCT du
17 Décembre 2014**

La composition de l'assemblée était la suivante :

Jean-Louis Samudio	Secrétaire du CHSCT
Martial Bouyer	Membre du CHSCT
Carolina De Landsheer	Directrice Ressources Humaines Europe
Olivier Vannier	Responsable sécurité du site Toulouse
Sophie Baquié	Collaboratrice Ressources Humaines
Pascal Aigouy	Collaborateur de la Présidente ON SEMI France
Bernard Clarysse	Délégué syndical

Excusés :

Patrice Levent	Site manager Vélizy
Nadège Pascaud	Agent de prévention CRAM
Docteur Redor	Médecin du travail du site de Vélizy
Christophe Basso	Site manager Toulouse
Docteur Mairet-Bède	Médecin du travail du site de Toulouse
Yolande De Busschop	Présidente du CHSCT
Richard Salles	Membre du CHSCT

Absents :

Mathieu Degy	Inspectrice du travail Toulouse
Brigitte Benoit	Inspectrice du travail Velizy

Carolina de Landsheer rappelle l'ordre du jour :

1. Approbation du PV de la réunion CHSCT du 23 septembre 2014
2. Point sur les accidents du travail et trajets
3. Application de l'obligation d'emploi des travailleurs handicapés
4. Présentation des résultats des entretiens forfait jours pour l'année 2014
5. Revue des Indicateurs RPS
6. Suivi et Revue du Plan d'Actions et de Prévention RPS
7. Consultation du CHSCT sur le projet de sécurisation du site de Toulouse.
8. Mise à jour du document unique d'évaluation des risques
9. Présentation de l'inspection trimestrielle du CHSCT
10. Questions diverses

Yolande de Busschop étant absente, Carolina de Landsheer a reçu le pouvoir de délégation pour cette réunion de CHSCT.

1. Approbation du PV de la réunion CHSCT du 23 Septembre 2014

Le PV a été approuvé à l'unanimité.

2. Point sur les accidents du travail et trajets

Accidents et incidents survenus pendant le troisième trimestre 2014:

- Accident de travail : 0
- Accident de trajet : 0

3. Application de l'obligation d'emplois des travailleurs handicapés

Sophie Baquié nous présente la situation de la société ON SEMICONDUCTOR vis-à-vis de l'obligation légale d'emploi des travailleurs handicapés (voir annexe 1)

Il n'y a pas d'employé ayant déclaré un handicap chez ON SEMICONDUCTOR. Donc la société paye une compensation financière (18k€)

D'après la direction, il est difficile d'employer des travailleurs handicapés vu la spécificité des postes de travail (beaucoup de déplacements professionnels ou peu d'ingénieurs handicapés disponibles sur le marché du travail pouvant pourvoir les postes ouverts.). Cependant ON SEMICONDUCTOR utilise les services d'entreprises extérieures dans l'entretien des espaces verts ou papeterie qui emploient des handicapés.

4. Présentation des résultats des entretiens forfait jours pour l'année 2014

Sophie Baquié présente les résultats de l'année 2014 (voir annexe 2). Il n'y a plus qu'un entretien forfait jour par an.

92% des formulaires ont été renvoyés. 5 à 6 questionnaires sont manquants et Sophie Baquié a relancé les managers concernés.

Le CHSCT rappelle qu'il est important de récupérer 100% des formulaires car il faut s'assurer qu'il n'y ait pas de problème RPS caché. Ils sont aussi obligatoires pour justifier du forfait jour auprès de l'URSSAF.

Sophie Baquié nous informe que ces formulaires peuvent être renvoyés à la RH par l'employé sans le commentaire du Manager si celui-ci ne l'a pas rempli.

Les résultats 2014 montrent une amélioration dans tous les domaines. Cependant il reste encore des notes 4 pour certains employés.

Plusieurs employés se plaignent d'une déconnection entre la rémunération et le grade. .

Une réflexion de dynamisation de l'échelle technique a été lancée et présentée au Comité technique. Une partie du programme est d'augmenter les opportunités d'évolution de carrière des employés dans l'échelle technique, y compris les opportunités de promotion. Une matrice de compétences servira à évaluer les promotions.

Sophie Baquié confirme aux élus du CHSCT que les notes 4 de cette année ne concernent pas les mêmes employés que ceux de l'année dernière.

Une analyse par groupe de métier est faite par la RH pour surveiller que les mauvaises notes ne proviennent pas d'un même département.

Carolina de Landsheer nous informe qu'un employé de Toulouse a informé la RH et son manager d'une charge de travail excessive. Un plan d'action a été mis en place avec le manager direct. Il a été décidé qu'une partie du travail de ce salarié serait absorbée par le manager. Les élus suivront l'évolution du cas de cet employé.

5. Revue des indicateurs RPS

Sophie Baquié a présenté aux élus membres du CHSCT les indicateurs RPS pour le troisième trimestre 2014 (voir annexe 3).

- 45 arrêts de travail
- 76 jours d'Incapacité Temporaire de Travail (ITT)
- 10 personnes avec un arrêt de travail
- 2 personnes avec deux arrêts de travail

Nous notons une diminution du nombre de jours d'arrêt de travail par rapport au deuxième trimestre 2014. Ceci est dû à moins de longues périodes d'hospitalisation et de repos.

Entrée & Sortie pour le troisième trimestre :

- Sortie : 3 personnes dont 1 départ lié au dernier plan de licenciement de 2012, une démission volontaire et un CDD non renouvelé.
- Entrée : 3 personnes.

La démission volontaire est liée à un départ dans une société concurrente. L'entretien de départ avec la RH n'a pas montré de cause RPS à cette démission.

Ces indicateurs RPS ne font pas apparaître directement de risques psychosociaux.

6. Suivi et revue du plan d'action et de prévention RPS

Les élus du CHSCT ont revu les actions en cours à Vélizy et à Toulouse.

Concernant l'outil de 'Business Intelligence', le déploiement du 1^{er} module est en cours.

Une réorganisation mondiale des ventes est en cours d'études et devrait être finalisée pour fin Jan 2015 d'après Carolina de Landsheer.

Le CHSCT demande qu'un comité de pilotage RPS se rassemble en Q1 2015. Il serait préférable de le programmer début Mars pour prendre en compte cette nouvelle organisation et présenter un 1^{er} rapport avant le prochain CHSCT de fin Mars.

Kris D'Haene a visité le centre de Vélizy fin Novembre comme souhaité lors du dernier CHSCT, il a rencontré plusieurs employés qui lui ont fait part de certaines doléances. Carolina de Landsheer nous présente un résumé.

Aucun problème grave de RPS n'a été reporté, cependant plusieurs problèmes fréquents entraînent l'exaspération de certains employés.

- Les problèmes de chauffage et de climatisation ne semblent pas être réglés malgré les travaux effectués.
Carolina demande à Olivier Vannier de mettre en place un plan d'action pour le prochain trimestre.
- Plusieurs actions de réparation et/ou achat de matériel (nouveau fax) prennent un temps très long. Vélizy aurait besoin d'un budget spécifique pour résoudre rapidement ces problèmes. Cette requête a été envoyée au directeur des ventes Europe.
- L'ascenseur est souvent en panne. Carolina demande à Olivier Vannier de mettre en place un plan d'action pour le prochain trimestre.
- Pérennité des postes. Une réorganisation des équipes ventes est prévue en Janvier 2015.
- Beaucoup trop de tâches administratives, surtout concernant les voyages. la délégation à une personne administrative pourrait améliorer la situation. Cependant l'employé en charge de l'administration a actuellement une charge de travail élevée et il n'est pas certain qu'elle puisse absorber une nouvelle tâche.
- ON SEMICONDUCTOR va changer d'agence de voyage. La future aura peut-être un meilleur service et suivi des demandes de voyages. Le contrôle des tarifs de voyage par le directeur des ventes Europe est toujours mal vécu. Il serait plutôt souhaitable que cette tâche de contrôle soit déléguée à un manager local.
- Mauvaise interaction avec Marcom.
- Les formations par webinar sont mal appréciées. Des « class room » seraient plus souhaitables.
- Pas de douche à Vélizy. Refus du propriétaire.
Il apparaît qu'il est difficile de communiquer et de négocier avec le propriétaire *des locaux de Vélizy*. Nous sommes que deux locataires du bâtiment et le 'faible' loyer par rapport au marché ne l'incite pas à engager des travaux.

Jean-Louis Samudio informe la direction que la situation dans l'équipe Test PI est toujours tendue. Le manager de Seremban a décidé que les test packages de nouveaux produits ne pourraient pas être développés à Seremban. 3 ingénieurs test vont être cependant embauchés à Limerick. Carolina de Landsheer nous confirme que les embauches sont signées.

Les élus remarquent que les embauches sont longues à pourvoir et pendant ce temps-là les employés croulent sous la charge de travail. Carolina informe le CHSCT que la RH a informé la direction de Phoenix du besoin de simplifier les circuits d'approbation.

L'équipe Application PI est aussi dans une situation tendue. Les embauches promises à Limerick ne sont toujours pas exécutées malgré la création des postes. Il y aura finalement un poste à Toulouse. La demande d'embauche est en cours.

7. Consultation du CHSCT sur le projet de sécurisation du site de Toulouse

Olivier Vannier présente le projet de sécurisation du site.

Les élus rappellent à la direction que ce type de projet doit être soumis au CHSCT pour consultation avant le démarrage.

Le CHSCT a été surpris de découvrir l'installation des plots dans l'entrée du site sans avoir été consulté.

Cette modification de l'entrée du site a engendré énormément de questions de sécurité de la part des employés.

Olivier Vannier explique que ces plots ont été installés pour éviter le stationnement inopiné de plusieurs véhicules des commerces voisins et ne note pas de problème de sécurité car il y a une zone de croisement prévue en bout de chemin

Cependant des employés ont déjà reporté des cas de problème.

Carolina propose qu'une période d'évaluation soit mise en place jusqu'au prochain CHSCT et qu'un message clair sur les règles de circulation, priorité et dépose de personnes soit envoyé aux employés. Une réunion d'évaluation se fera fin Mars et les plots seront déplacés si nécessaire.

Olivier Vannier propose un refuge entre 2 plots pour améliorer le croisement des voitures.

Le CHSCT demande si cette nouvelle entrée est conforme aux normes d'urbanisme et aux accès pompiers. Olivier confirme la conformité à ces 2 points

- Le grand portail ne sera ouvert que pendant les heures de pointe, le matin et le soir. L'ouverture ne pourra se faire que grâce aux badges en dehors de ces périodes. Des badgeuses supplémentaires seront installées proche du portail pour éviter aux employés de descendre de leur véhicule. Le portillon extérieur restera verrouillé en permanence car le groom ne garantit pas à 100% la fermeture de la porte. Les employés arrivant à pied ou à vélo passeront par le grand portail.
- Les barrières actuelles du parking voiture employés seront levées lorsque le portail d'entrée sera fermé et vice versa. le but étant que les employés ne badgent qu'une fois.

- Une caméra extérieure supplémentaire sera installée pour permettre de zoomer et obtenir des images plus détaillées. Les caméras grand angle actuelles ne le permettent pas.
- Un Panneau 'Propriété Privée- Défense d'entrer' sera installé sur le grand portail.
- L'entrée actuelle des employés sur le côté du bâtiment sera condamnée et ne pourra s'ouvrir que de l'intérieur via un bouton de sortie de secours.
- La nouvelle entrée employés/visiteurs se fera via le hall d'accueil. Celui-ci jouera le rôle de SAS et évitera une intrusion par ruse comme cela a été le cas lors du dernier cambriolage. Des devis pour rallonger l'allée piétonnière jusqu'à la nouvelle entrée vont être réalisés.
- Des caméras de surveillance et une seconde badgeuse seront installées dans le hall d'accueil. Il faudra donc badger 2 fois pour rentrer dans les zones bureau et labos.
- Les images de ces caméras seront conservées 30 jours comme la loi l'autorise
- Des grilles seront installées de part et d'autre de la zone hall de pause extérieure pour éviter toute intrusion par l'arrière du bâtiment. Une des grilles sera pourvue d'une porte de sortie de secours pour les évacuations incendie.

Tous ces travaux ont démarré et devraient être terminés pour fin Janvier / début Février 2015

Tous les employés de Toulouse recevront des nouveaux badges au nouveau format.

Les élus du CHSCT rendent un avis favorable au projet de sécurisation du site de Toulouse

8. Mise à jour du document unique d'évaluation des risques

D'un commun accord le document unique sera revu lors du prochain CHSCT

9. Présentation de l'inspection trimestrielle (Toulouse et Vélizy)

Inspection de Vélizy :

Tous les travaux ont été effectués.

Inspection de Toulouse :

Voir rapport de visite en annexe 2

Nettoyage frigo demandé le vendredi.

Les élus demandent que tous les fauteuils abimés soient remplacés.

Olivier confirme qu'il remplacera les fauteuils abimés visuellement. Cependant ceux ayant des problèmes mécaniques peuvent être réparés. Un message sera envoyé aux employés pour recenser ces fauteuils.

Des cales seront installées afin de rehausser les bureaux de personnes de grandes tailles . Les employés doivent se faire connaître.

L'insonorisation de la salle Edison a été demandée car les ingénieurs ayant leur bureau proche de la salle sont dérangés par les bruits et sons. Cette salle est très utilisée. Au moins un devis est à faire pour chiffrer les travaux et la faisabilité.

10. Questions diverses

- les employés demandent si le hall de pause est bien chauffé ; Olivier Vannier répond que l'ouverture de la porte sur la zone fumeur amène un apport d'air froid qui est quelques fois difficile à compenser thermiquement rapidement.

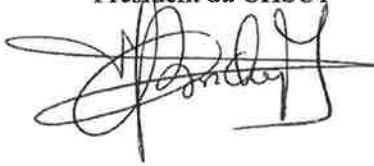
Il confirme que la zone de pause est bien chauffée en permanence

Jean -Louis Samudio rappelle à la direction que l'évacuation médicale/sanitaire d'un employé dans les bâtiments ON SEMICONDUCTOR doit être officiellement communiquée au CHSCT car il a un devoir d'enquête. Ce qui n'a pas été le cas lors du malaise du secrétaire du CE.

Jean-Louis Samudio se félicite de la bonne réaction de la majorité des employés lors d'une évacuation incendie réelle où un employé a malencontreusement déclenché l'alarme incendie en brûlant un gâteau dans le micro-onde de la kitchenette. Cependant Olivier Vannier remarque que certains employés n'ont pas suivi complètement les consignes d'évacuation. Carolina juge cela grave et demande un débriefing de cette évacuation incendie. Il se pose la question de refaire des exercices d'évacuation incendie surprise comme sur le site de Oudenaarde. Olivier informe que dans le passé cela avait été mal vécu par certains managers dont les réunions/appel téléphoniques avaient été interrompues. Une réflexion sera lancée en Q1 2015 pour repenser les exercices d'évacuation.

Toulouse le 17 Décembre 2014.

Yolande De Busschop
Président du CHSCT



Jean-Louis Samudio
Secrétaire du CHSCT



ANNEXE 1

Application de l'obligation d'emploi des travailleurs handicapés au titre
de l'année 2013

L'obligation = Emploi de 6% de travailleurs handicapés

- **ON Semiconductor France SAS**
- Effectif d'assujettissement : 72
- Nombre de bénéficiaires à employer : 4
- Nombre de bénéficiaires employés : 0
- contrats de sous-traitance pour un total de 0.25 unités
- Nombre d'Unités manquantes : 3.75
- Montant de la taxe versée : 400x Smic horaire (9.43€) *
nombre d'unités (3.75) = 14 145€
-

Application de l'obligation d'emploi des travailleurs handicapés au titre
de l'année 2013

- **ON Semiconductor SAS**
- Effectif d'assujettissement : 32
- Nombre de bénéficiaires à employer : 1
- Nombre de bénéficiaires employés : 0
- contrats de sous-traitance pour un total de 0 unités
- Nombre d'Unités manquantes : 1
- Montant de la taxe versée : 400x Smic horaire (9.43 €) *
nombre d'unités (1) = 3 772 €
-

**Application de l'obligation d'emploi des travailleurs handicapés au titre
de l'année 2013**

Contrats de sous-traitance

- **Château blanc : Espaces verts**
- **DSI : cartes de visite et enveloppes**
- **Le Chêne : fournitures de bureau**
- **Ateliers de Provence : fournitures de bureau**

ANNEXE 2

Entretiens forfaits jours Année 2014 - Résultats

- Sur 101 collaborateurs, nous avons à ce jour 93 formulaires, soit un taux de réponse de 92 % .
- De manière générale les résultats montrent une tendance positive par rapport aux derniers résultats de 2013, avec une tendance à l'augmentation du niveau de satisfaction de manière générale.
- Les notes 1-2 représentent 73% des résultats en 2014 contre 67% pour 2013 alors que les notes 3-4 représentent 27% en 2014 contre 33% en 2014
La note 1 seule représente 25% des résultats contre 15% pour 2013.
- On peut noter une stabilité pour la note 4 qui représente 5% des résultats pour 2014 et 6% pour 2013.
- Si on s'attache aux thèmes, on peut constater que les notes 3-4 concernent pour 27% la rémunération et pour 40% le thème autre même si on constate pour ce thème des notes positives en augmentation (45% en 2014 contre 33% en 2013)

Entretiens forfaits jours 2014- Résultats

2014					
charge de travail	organisation du travail (entreprise/se mce)	articulation vie privée/vie professionnelle	rémunération	autre	Avis
17	20	36	17	3	Total 1 = Très satisfaisant
57	61	47	42	2	Total 2 = satisfaisant
15	10	9	25	5	Total 3 = insatisfaisant
3	2	1	9	1	Total 4 = problèmes soulevés
93	93	93	93	11	Total

18%	22%	39%	18%	27%	Total 1 = Très satisfaisant	24.81%
61%	66%	51%	45%	18%	Total 2 = satisfaisant	48.15%
17%	11%	10%	27%	45%	Total 3 = insatisfaisant	21.99%
3%	2%	1%	10%	9%	Total 4 = problèmes soulevés	5.04%
100%	100%	100%	100%	100%	Total	100.00%
15%	10%	8%	27%	40%	% NOTES 3-4	

2013						
charge de travail	organisation du travail (entreprise/se mce)	articulation vie privée/vie professionnelle	rémunération	autre	Avis	
16%	10%	29%	8%	11%	Total 1 = Très satisfaisant	14.87%
64%	66%	64%	45%	22%	Total 2 = satisfaisant	52.26%
15%	23%	5%	37%	56%	Total 3 = insatisfaisant	26.97%
5%	1%	2%	10%	11%	Total 4 = problèmes soulevés	5.90%
100%	100%	100%	100%	100%	Total	100.00%
12%	15%	4%	29%	41%	% NOTES 3-4	

Détail des notes 4

Thème	détails des notes 4
charge de travail	<ul style="list-style-type: none"> ~ beaucoup de pression sur les projets et beaucoup d'énergie perdue inutilement en politique ~ qualité du travail tirée vers le bas, sentiment d'obligation d'absorber les imprévus et de tenir les dates fixées par la BU ~ trop de tâches administratives à accomplir sur un travail déjà prenant. Manque de back-up pendant les vacances. Outils de gestion insuffisants.
organisation du travail	<ul style="list-style-type: none"> ~ attribution de tâches additionnelles sans aucune communication et explication ~ pas d'organisation dans le service, absence de guide pour avoir une vision moyen/long terme
équilibre vie professionnelle/vie privée	<ul style="list-style-type: none"> ~ difficile à améliorer en raison des nombreux déplacements et de la charge de travail ~ pas de prise en compte des responsabilités et de la diversité des missions confiées ~ rémunération qui n'est pas en adéquation avec le grade ~ pas de changement de grade alors que le reste de l'équipe a un grade plus élevé pour une même fonction ~ le salaire n'est pas au niveau des responsabilités du poste ~ salaire bas malgré des résultats financiers très bons ~ le salaire n'est pas en ligne avec l'expérience. Le rattrapage des bas salaires n'a pas été poursuivi. ~ entrée après 2009 => pas de compensation liée à la nouvelle règle du Corporate bonus => sentiment d'exclusion ~ Salaire toujours pas réévalué ~ grâce/rémunération non alignés avec la charge de travail, les responsabilités et des fonctions équivalentes dans le groupe
Autre	<ul style="list-style-type: none"> ~ exclusion de l'alignement du Corporate bonus (entrée après 2009) : sentiment d'avoir été oublié alors que l'on contribue aux résultats de ON Semiconductor

Détail du thème « Autres »

note	commentaires
1	Formation qualifiante en cours acceptée
1	changement de poste attendu depuis 3 ans qui se réalise.
1	satisfait de l'autonomie et de la délégation accordée
2	Reconnaissance du travail par les autres services
2	ambiance générale dans le service en amélioration
3	Manque de suivi dans la mise en œuvre d'un plan de formation individuel
3	définition des objectifs individuels à améliorer
3	besoin de formations spécifiques
3	problème de compréhension avec le Manager. Communication à améliorer
3	manque de ressources vis-à-vis de la compétition.
4	exclusion de l'alignement du Corporate bonus (entré après 2009) : sentiment d'avoir été oublié.

ANNEXE 3

Arrêts de travail en Q3 2014

- 14 arrêts de travail
- 76 jours d'incapacité temporaire de travail
- 10 personnes avec un arrêt de travail
- 2 personnes avec 2 arrêts de travail

Arrêts de travail en Q3 2014

Dpt	Effectifs au 1er juillet 2014	nbre de jours d'arrêts de travail	nbre d'arrêts de travail	nbre de personnes avec 1 arrêt	nbre de personnes avec 2 arrêts
6051	1				
6201	1				
7141	2				
7142	1				
7188	1				
7204	1				
7213	32				
7215	11				
7218	7	5	3	1	1
7225	1				
7261	8	3	3	1	1
7283	1				
8101	4	11	1	1	
8106	4	31	1	1	
8110	2				
8114	3				
8125	3				
8145	3	7	2	2	
8181	8	18	3	3	
8186	2				
8209	1				
8217	1				
8501	1				
9401	2				
9402	4	1	1	1	
Grand Total	105	76	14	10	2

Dpt 8181 => opération = 15 jours

Dpt 8106 => arrêt suite à une opération puis rééducation

Entrées / Sorties en Q3 2014

Dpt	Effectifs au 1er juillet 2014	total départs	dont volontaires	dont involontaires	Embauches	Norm des collaborateurs
6051	1					
6201	1	1		1		Edmond Gallard
7141	2					
7142	1					
7188	1					
7204	1					
7213	32				3	Marion De saint Victor_Layout Amokrane Malou_CDD CIFRE de 3 ans_Design Emile Marcos_Layout
7215	11					
7218	7					
7225	1					
7261	8					
7283	1					
8101	4					
8106	4					
8110	2					
8114	3	1	1			Paul Antunes
8125	3					
8145	3					
8181	8	1				Varun Singh Meel_Fin de CDD
8186	2					
8209	1					
8217	1					
8501	1					
9401	2					
9402	4					
Grand Total	105	3	1	1	3	

ANNEXE 4

TRAVAUX SECURISATION DU SITE

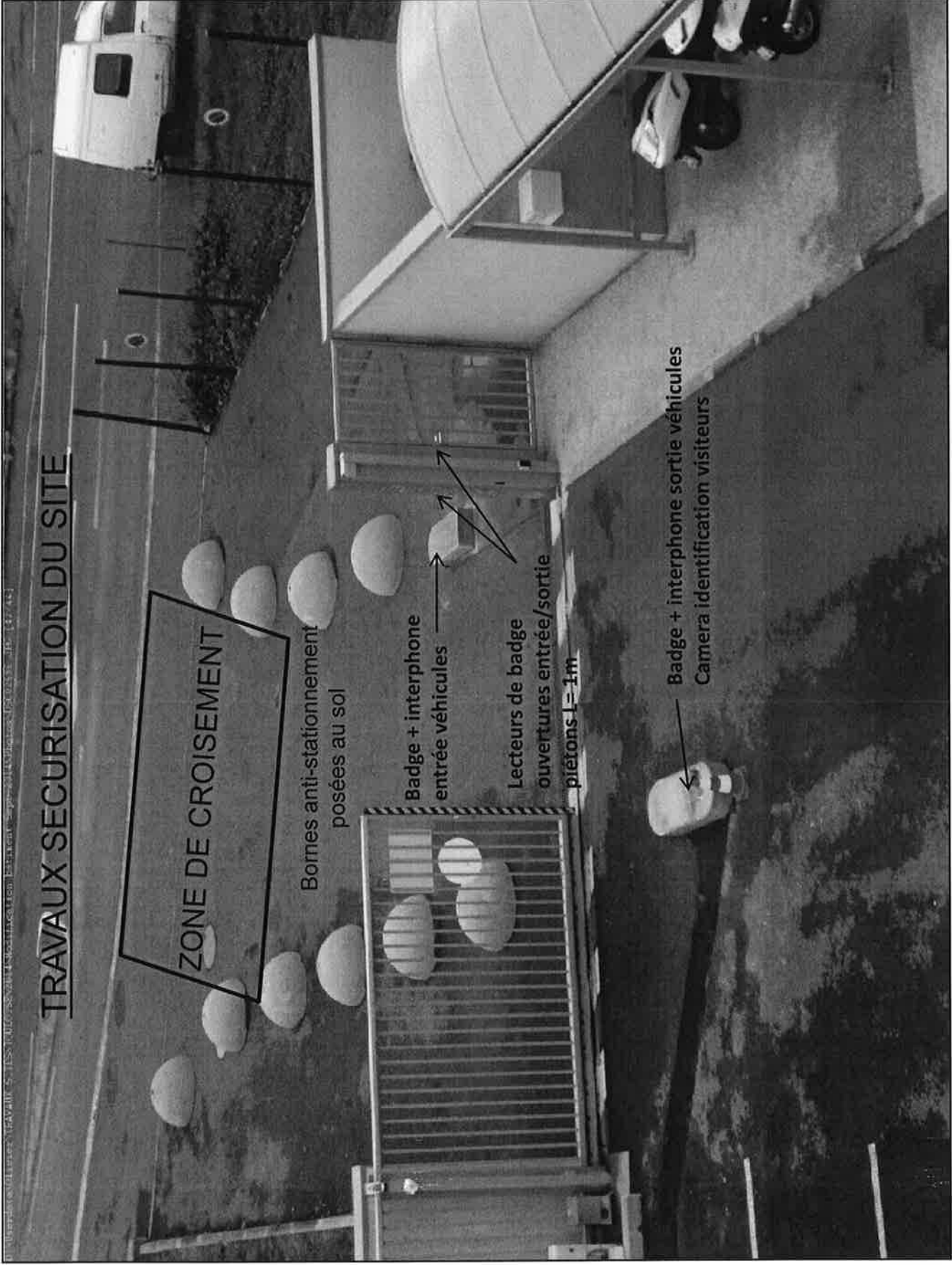
ZONE DE CROISEMENT

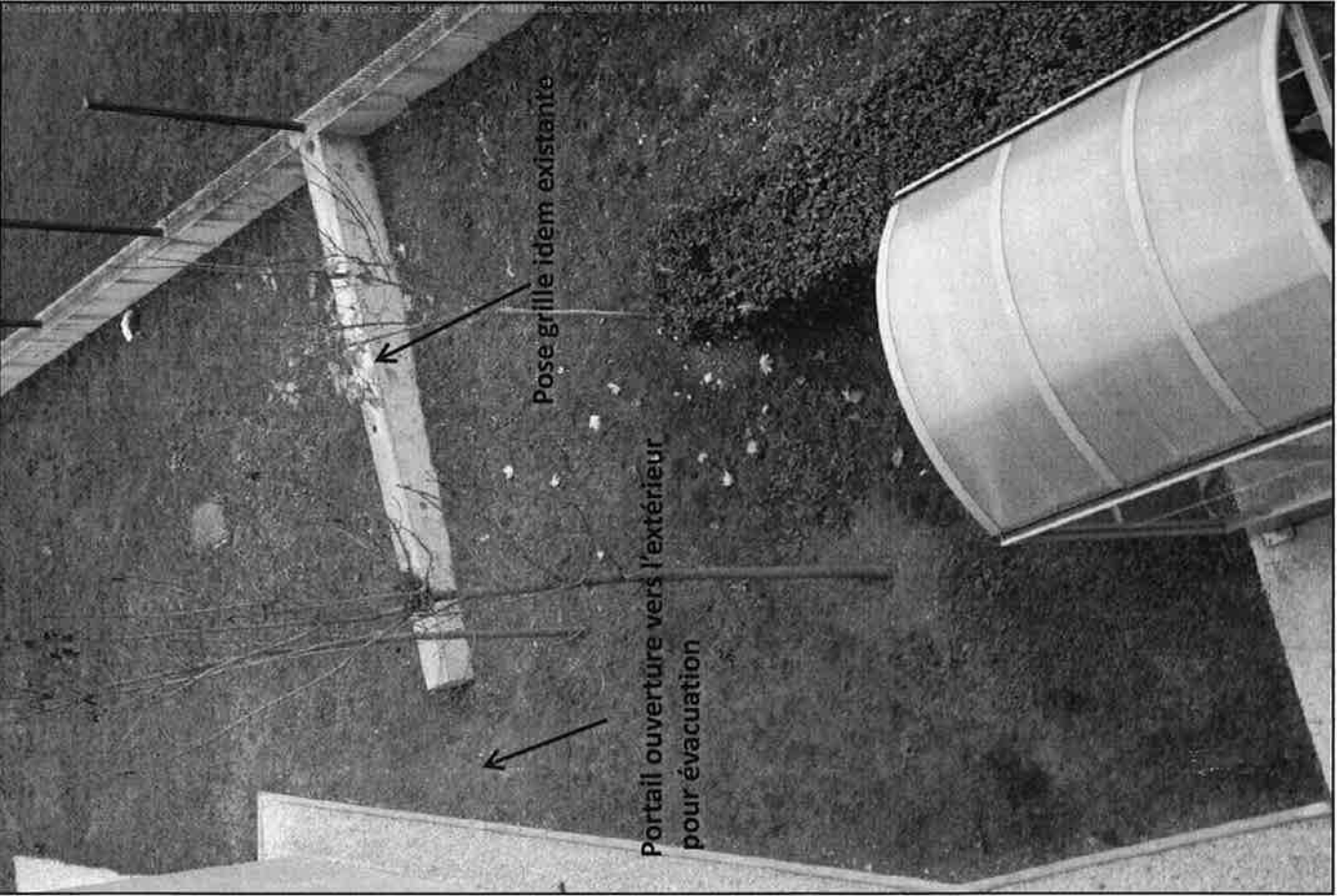
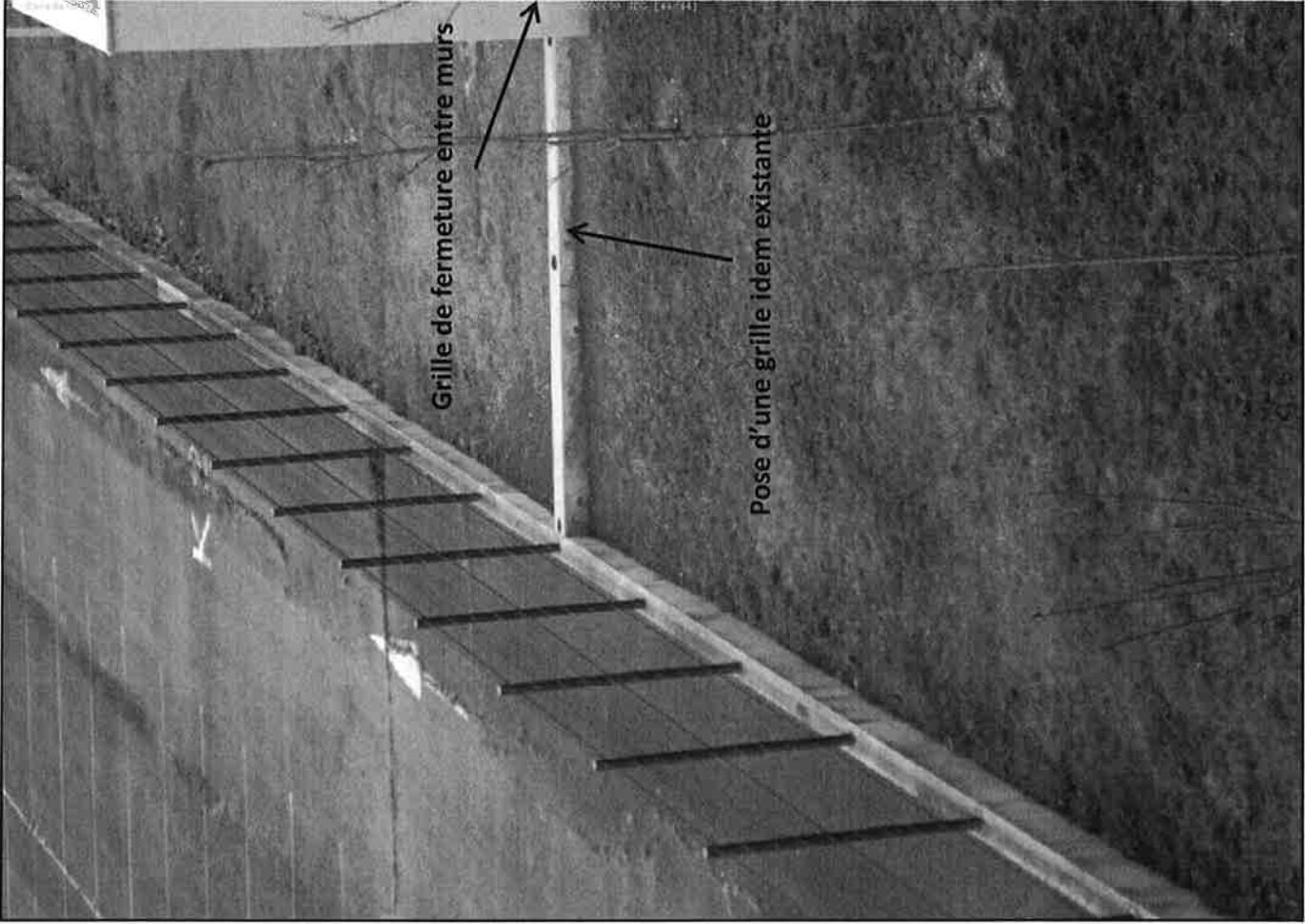
Bornes anti-stationnement posées au sol

Badge + interphone entrée véhicules

Lecteurs de badge ouvertures entrée/sortie piétons L= 1m

Badge + interphone sortie véhicules
Camera identification visiteurs







Lecteur de badge future entrée
personnel et visiteurs

ENTREE VISITEURS/EMPLOYES

ZONE ACCUEIL



Caméras raccordées sur enregistreur numérique et reportées dans bureaux N.J – F.V – O.V

ANNEXE 5

ON Semiconductor



**Compte-rendu de l'inspection trimestrielle du CHSCT pour le site de
Velizy.
4eme Trimestre 2014.**

Martial BOUYER a effectué l'inspection trimestrielle du CHSCT le 12 décembre 2014.
Ont été visités le 3ème étage (bureaux) et le 4eme étage (Labo, Salle de Réunions et
Cuisine), du 2-4 Avenue de l'Europe à Velizy, 78148.

Les observations et préconisations sont les suivantes :

1. Laboratoire Application :
 - Rien à Signaler
2. Cuisine:
 - Rien à signaler
3. Zone Bureau (3eme étage) :
 - Rien à signaler
4. Salles de réunion
 - Rien à signaler
5. Extincteurs :
 - Rien à Signaler
6. Sorties de secours :
 - Rien à Signaler

Le défibrillateur fonctionne correctement.

Conclusion :

Aucun problème majeur n'a été découvert.

Vélizy, le 12 Décembre 2014

Martial BOUYER
Membre du CHSCT

ON Semiconductor



**Compte-rendu de l'inspection trimestrielle du CHSCT.
4eme Trimestre 2014.**

Richard Salles et Jean-Louis Samudio ont effectué l'inspection trimestrielle du CHSCT le 11 décembre 2014.

Ils ont visité les zones labos et bureau du bâtiment situé 132 ch de Basso Cambo- 31035 Toulouse.

Les observations et préconisations sont les suivantes :

1. Laboratoire Application :

- Rien à Signaler

2. Laboratoire Caractérisation :

- Rien à Signaler

3. Laboratoire ESD :

- Rien à Signaler

4. Laboratoire Test :

- Rien à Signaler

5. Laboratoire Audio :

- Rien à Signaler

6. Laboratoire Fiabilité

- Rien à Signaler

7. Kitchenette :

- L'intérieur du frigo est taché. Est il nettoyé chaque vendredi ?

8. Magasin :

- Rien à Signaler

9. Zone Bureau :

- Plusieurs employés ont demandé si des fauteuils seraient remplacés.
- Des cales pour surélever certains bureaux ont été demandées par certains employés de grande taille.
- Une barrette est à remettre en place sur une cloison du bureau de Fabien Foulon.
- L'insonorisation de la salle Edison est à revoir. La confidentialité des réunions qui s'y tiennent n'est pas assurée.
- Au premier étage, la climatisation est toujours au centre des préoccupations.

10. Douche :

- Rien à Signaler

11. Extincteurs :

- Rien à Signaler

12. Sorties de secours :

- Rien à Signaler

13. Zone de repos

- Rien à signaler.

14. Extérieur

- L'entrée de la société sur le chemin de Basso-Cambo a été modifiée. Le portail n'est plus ouvert qu'à moitié. Des plots ont été rajoutés devant le portail côté rue pour éviter que des véhicules extérieurs à l'entreprise ne se garent devant l'entrée.
Cette nouvelle entrée, est elle conforme aux exigences légales (permis de construire....) ?

Des règles de circulation claires devront être communiquées par la direction aux employés pour éviter tout accident puisque 2 véhicules ne peuvent plus se croiser. Ceci doit être fait rapidement car même si les badgeuses ne sont pas encore en place, la contrainte physique existe.

Le défibrillateur et les PTI fonctionnent correctement.

Conclusion :

Aucun problème majeur n'a été découvert. Cependant plusieurs employés nous ont fait part de leurs inquiétudes concernant la nouvelle configuration d'entrée du site.

Toulouse le 09 Décembre 2014.

Richard Salles -Jean Louis Samudio
Membres du CHSCT

